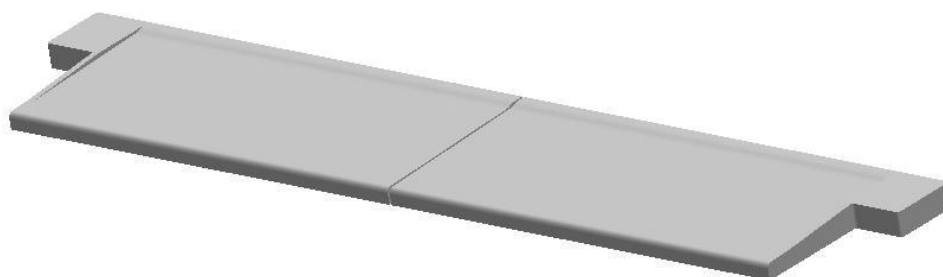


Notice de pose Seuils Chrono Garage



Avantages techniques

- Pose « chrono » sans aucun coffrage, avec réglage facile de la profondeur. Plus de talochage et plus de fer à lisser.
- Mise en œuvre par tous les temps : de 5 à 30°C.
- Seuil à 2 éléments spécial garage avec rejingots latéraux biseautés pour une étanchéité adaptée.
- Optimal pour la norme sismique (Guide CPMI Z3Z4 Révisé 2020) : encastrement direct entre les tableaux, pas de charge de la maçonnerie sur les rejingots latéraux, absence de risque de fissure par compression.
- Rejingots latéraux biseautés pour une étanchéité optimum aux liaisons.
- Pentes : Seuil chrono prof 35 cm 3.39 %.

Compatible

- Seuils de garage des maisons individuelles, ateliers privatifs et abris de jardin, en climat de plaine, climat de montagne et climat tropical des Dom Tom.
- Accès des véhicules VL, 4 x 4, SUV, quad, 2 roues, + utilitaires de moins de 3,5 tonnes (domaines privatifs).

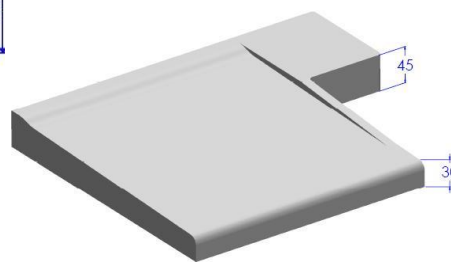
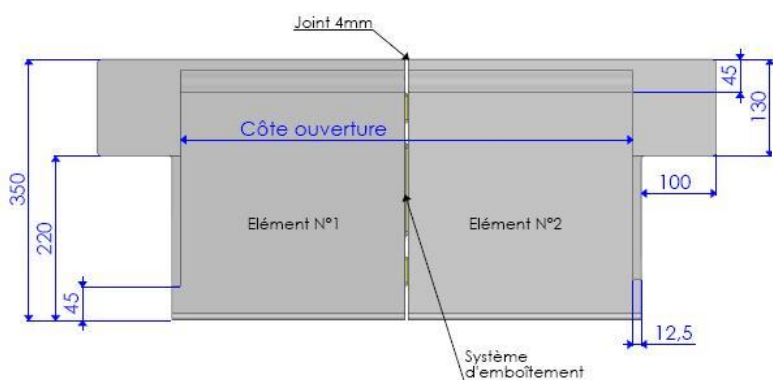
Les 3 sécurités du Seuil Chrono Garage :

- 1** Résistance durable au trafic privatif,
- 2** Compatible accessibilité avec étude globale de l'aménagement sol extérieur / sol intérieur,
- 3** Régularité du coloris à la livraison (pas de nuancement ni de laitance) et stabilité dans le temps : bonne tenue face aux UV et au nettoyage courant non acide.

Espaces accessibles à tous

- Le **Seuil Chrono Garage** MSEA est adapté aux aménagements avec accès facile pour tous.
- Le revêtement de sol extérieur est posé dans ce cas à la jonction au niveau supérieur du seuil.
- En sol intérieur du garage, le niveau du revêtement est étudié pour une jonction avec le niveau haut du seuil de 0 à 2 cm.

Notice de pose Seuils Chrono Garage



Les éléments **1** et **2** formants le seuil, doivent être du même lot et de même date de fabrication.

Pour la fourniture d'un seuil d'une très grande dimension (en 3 voire 4 éléments), veillez à ce que les dates de fabrication soient identiques.

1 Supports admissibles

Les Seuils Chrono Garage MSEA sont mis en œuvre par les professionnels sur les supports résistants compatibles : cohésion de surface du béton ≥ 1 MPa.

En pose directe sur maçonnerie de travaux neufs :

- Sur béton ou sur mortier (ragréage ou ajustement du niveau).

En travaux de rénovations :

- Ancien support béton remis à nu ; les peintures sont à éliminer totalement par ponçage avec décapeuse équipée d'un disque diamant à segments jusqu'au béton sain et cohésif.

2 Mise en œuvre sur béton et maçonnerie

2.1 Conditions générales de mise en œuvre

La mise en œuvre du Seuil Chrono Garage MSEA doit être posé en fin des travaux du clos couvert, afin de préserver ses qualités esthétiques.

En travaux neufs, les seuils doivent être posés avant l'application des revêtements du support en partie courante.

La pose est effectuée à des températures comprises entre 5 °C et 30 °C.

2.2 Préparation

Quel que soit le support, celui-ci doit être, propre, sain et sec, exempt de toutes poussières, graisses, huiles, mousses et de toutes parties non adhérentes ou pouvant nuire à l'adhérence.

Le niveau et la planéité du support du seuil doivent être contrôlés avant la pose. La cote tableau doit correspondre à la cote ouverture + 30 mm (- 0 / + 5 mm).

Si la planéité est hors tolérance (≤ 3 mm sur 1m), faire un ragréage mortier pour rattraper le défaut de niveau.

Notice de pose Seuils Chrono Garage



Localisation du seuil



- Âge mini du béton : 1 mois

Longueur



- Contrôle de la côte tableau : 2400 + 30 mm
(- 0 / + 5 mm)

Largeur disponible



- Meuler si besoin + 30 mm (- 0 / + 5 mm)

Hauteur du niveau fini



- Tracer le repère de niveau pour guider la pose

Nettoyage du support



- Poncer la laitance, éliminer les salissures, dépoussiérer soigneusement

Humidifier



- Humidifier légèrement 30 minutes avant la pose

Notice de pose Seuils Chrono Garage

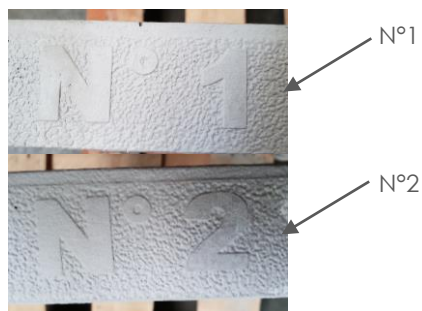


N° de lot identique (ex: A)



- Les 2 éléments doivent être d'un lot de même fabrication

Identifier les éléments 1 et 2



- Le Seuil Chrono Garage est en 2 éléments à assembler

Matériels



- Mortier colle, eau, malaxeur, bac de gâchage, meuleuse, truelle, peigne, mastic PU, mètre

Ajouter l'eau



- Verser l'eau dans le bac en respectant bien le dosage

Ajouter la poudre



- Ajouter la poudre puis malaxer avec un malaxeur à colle

Temps de malaxage



- Respecter le temps de mélange préconisé par le fabricant de colle

Positionner les deux éléments à la verticale, Prêts à coller



Notice de pose Seuils Chrono Garage



2.3 Pose Chrono du seuil Garage

Encollage du support



- Appliquer un mortier colle carrelage C2/ C2S1 certifié, gris ou blanc sur le sol béton avec peigne U 9 mm.

Pose rapide de l'élément N°1



- Mise en place du seuil seul ou à 2. Epaisseur de colle indicative : 5 à 7 mm avec C2/ C2S.

Masticage à la jonction centrale



- Avant la mise en place du 2^{ème} élément, réaliser un cordon de mastic d'étanchéité (Compatible béton) à l'embase du 1^{er} élément et sur toute la partie du Seuil reposant sur le béton.

Double encollage



- Dépoussiérer l'envers du Seuil Chrono Garage et encoller sa sous-face en couche lissée de 3 mm.

Régler la position



- Ajuster le réglage dans l'alignement de la porte et de la maçonnerie selon plan. Presser fortement pour écraser les sillons et obtenir un bain plein (absence de vide sous le seuil).

Pose de l'élément N°2



- Pour la pose du 2^{ème} élément, procéder de même façon en double encollage : le raccordement central est facilité par des profils préformés superposés sur la tranche de chaque élément.

Notice de pose Seuils Chrono Garage



➤ LES CONTRÔLES

Alignement



Niveau



Étanchéité Joint latéral



- Étanchéité périphérique : combler les joints avec un mastic d'étanchéité compatible béton (ne pas en mettre sur le seuil), lisser en forme de gorge puis laisser polymériser.

Jointoiement



- Malaxer la poudre avec de l'eau claire jusqu'à obtention d'une pâte homogène. (De 55 ml à 60 ml eau propre pour 250 gr de poudre)
- Remplir le joint sur toute l'épaisseur du seuil puis le lisser sans creuser.

Lissage du joint à l'éponge



- Après lissage du joint central, nettoyer la surface du seuil avec une éponge en mousse fine et de l'eau propre, légèrement humide et fréquemment rincée.

Nettoyage final



Notice de pose Seuils Chrono Garage



2.4 Séchage avant la mise en service

Le planning de mise en service à respecter dépend des conditions ambiantes et du type de mortier colle utilisé ; les délais de séchage minimum impératifs sont les suivants :

			Température de 15 à 35°C	Température de 5 à 15°C
Climat de plaine & Climat tropical	Mortier colle C2 / C2 S1 certifiés* A prise normale	Trafic léger piétons	24 h	48 h
		Trafic du chantier : - pédestre hors manutention - avec manutention	48 h 3 à 5 jours	72 h 5 à 7 jours
		Accès des véhicules	7 à 10 jours	15 jours
	Mortier colle C2 / C2 S1 certifiés* A prise rapide**	Trafic léger piétons	12 h	12 h
		Trafic du chantier : - pédestre hors manutention - avec manutention	48 h 72 h	48 h 72 h
		Accès des véhicules	4 jours	7 jours
			Température de 15 à 35°C	Température < 15°C
Climat de montagne	Mortier colle époxy R2 (2 composants)	Trafic léger piétons	24 h	Température froide déconseillée avec époxy (voir conseils du fabricant)
		Trafic du chantier : - pédestre hors manutention - avec manutention	72 h 3 à 4 jours	
		Accès des véhicules	5 à 7 jours	

Précautions sur chantier :

Pour la pose, se reporter au conseil complémentaire du fabricant de mortier colle.

La pose collée est recommandée uniquement à bain plein (sans vide sous le seuil) de manière à obtenir la plus grande résistance du seuil au trafic (vide = fragilité au trafic).

* Les mortiers colle carrelage allégés et C2 S2 sont exclus. Sont exclus également, les autres mortiers et autres colles du bâtiment.

** Pose idéale par température de 5 à 25°C ; le temps de travail est réduit par température chaude.

Seuils Chrono Garage



3 Stockage et transport

3.1 Réception des seuils MSEA



Notre engagement « qualité de 1^{er} choix », nous impose des autocontrôles rigoureux tout au long de la fabrication, de la préparation de commande, jusqu'au chargement.

A la réception de votre livraison, les contrôles à effectuer sont :

- Protection des seuils par housse plastique non dégradée,
- Quantités et longueurs conformes à la commande,
- Bon état des seuils (absences de chocs, tâches...).

Dans les cas de réclamation, contacter votre transporteur.



Au déchargement, veillez à ne pas brusquer les palettes et à laisser un espace entre les fourches et la palette.

3.2 Stockage intérieur à votre dépôt



- La protection d'origine par housse plastique ne doit pas être détériorée ni enlevée. Elle préserve les seuils MSEA des salissures et ruissellements d'eau.

- N'enlever la housse plastique qu'au moment de la préparation des commandes.



- Veillez à la retirer complètement et non qu'à moitié, afin d'éviter une éventuelle différence de coloris.

- Une fois la palette ouverte, ne jamais poser les seuils à plat les uns sur les autres.

3.3 Livraisons clients

- Utiliser une palette avec rehausse latérale (en bois) pour le blocage latéral des seuils,
- S'assurer de la solidité de la fixation de la rehausse,
- Le positionnement des seuils Chrono contre la rehausse doit être de la plus petite longueur de seuil, à la plus grande.
- Procéder au cerclage, vissage des cales bois et housage comme indiqué ci-dessous.



- Les seuils doivent être positionnés contre la rehausse de la plus petite longueur, à la plus grande.



CERCLAGE

- Blocage des seuils par cerclage en bas du reingot avec un lien polyester.



CALE BOIS

- Au niveau du dernier seuil, fixer aux extrémités 2 cales bois par vissage sur la palette afin d'éviter tout mouvement.



- Houser la commande comme les palettes d'origine.